

YAMAN

TOKYO JAPAN

取扱説明書

家庭用ヘアアイロン
ヴェーダヘアボリュームマー プロ
PLUS
YJHB10

はじめに

このたびは、ヤーマン製品をお買い上げいただき、誠にありがとうございます。

- ご使用前に「安全上のご注意」(P.2~7)を必ずお読みください。
- 正しく安全にお使いいただくために、この取扱説明書をよくお読みください。
- お読みになった後は、いつでも確認できる場所に必ず保管してください。
- 本製品を他の人に譲渡するときは、この取扱説明書を必ず添付してください。

もくじ

安全上のご注意 ————— p 2

海外でのご使用について ——— p 8

各部のなまえとはたらき ——— p 9

お使いになる前に ————— p 10

使いかた ————— p 13

使い終わったら ————— p 18

お知らせ ————— p 20

●故障かな?と思ったら ——— p 20

●よくあるご質問 ————— p 21

●製品仕様 ————— p 22

アフターサービス ————— p 23

英語・中国語でも安全上の注意を確認することができます。

You can also check safety precautions in English from the QR code.

您可以扫二维码了解更多“安全注意”信息。

English



[https://www.ya-man.co.jp/
support/caution/en/](https://www.ya-man.co.jp/support/caution/en/)

中文



[https://www.ya-man.co.jp/
support/caution/cn/](https://www.ya-man.co.jp/support/caution/cn/)

TO ACCESS SCAN WITH YOUR CAMERA PHONE

■ 安全上のご注意

- ご使用になる前に、この「安全上のご注意」をよくお読みのうえ正しくお使いください。
- 定められた手順に従って、無理のないご使用をお願いします。
- 異常が発生した場合は、ただちに使用を中止し修理を依頼してください。
- 故障状態のまま使用されますと、身体に悪影響を及ぼす危険がありますので、絶対におやめください。
- ここに示した注意事項は、安全に関する重要な内容を記載しておりますので必ずお守りください。
- 注意区分は、危害や損害の大きさと切迫の程度を明示するために、誤った取り扱いをすることで生じると想定される内容を「警告」「注意」に区分しています。

注意区分について



警告

誤った取り扱いをすると、人が死亡または重傷を負う可能性が想定される内容です。



注意

誤った取り扱いをすると、人が傷害を負ったり物的損害*の発生が想定される内容です。

※物的損害とは、家屋・家財および家畜・ペットにかかわる拡大損害を示します。

図記号について



してはいけないことを示しています。



しなければならないことを示しています。



注意しなければならないことを示しています。

警告（ご使用、保管に関して）

- 次のような場所で機器を使用・保管・充電しない。
 - ・浴室や浴槽、シャワー、洗面器または水の入った他の容器の近く
 - ・ほこりの多い場所・直射日光の当たる場所や屋外・傾斜、振動、衝撃のある場所
 - ・強い電波や磁気の発生する場所
 - ・引火性のもの（アルコール、シンナー、ベンジン、除光液、スプレーなど）の近く
 - ・油煙、湯気の当たる場所・発熱器具（ストーブ等）の近くなど高温になる場所
 - ・温度変化の激しい場所（エアコン、暖房器具のそば）

火災・感電・事故・故障・転倒・けがの原因となります。

- 使用前に割れ、変形、破損がないか確認し、破損・故障した場合は使用しない。
けが・肌トラブルの原因となります。

- 使用中、本体に直接ヘアスプレーなどをかけない。
火災・感電・故障・やけどの原因となります。

- 機器が破損したら使用しない。
分解・改造をせず、修理はお買い上げの販売店窓口にご相談ください。

- 通電したまま放置しない。
火災・事故の原因となります。

- 地震や雷を感じたら電源をオフにし、充電の際は充電用USBケーブルを抜く。
火災・感電のおそれがあります。



禁止

⚠ 警告 (ご使用、保管に関して)

- オーバーケアをしない。
使用時間や使用頻度は、取扱説明書の指示を守る。
身体に危害を与える原因となります。



禁止

- 次のような人は使用しない。
 - ・ 幼児や自分で意思表示できない人
 - ・ 温度や刺激の感覚が自覚できない人
- 子供は保護者同意のうえ、保護者または専門家などの監督下で使用する。
事故・けがの原因となります。
- 子供の手の届かない場所に保管し、一人で使わせない。
また、子供に遊ばせない。
事故・けがの原因となります。

使用者の
制限

- 機器(本体等)に水をかけたり、水につけたりしない。水のかかるところや湿気の多いところで使用しない。
火災・感電・故障のおそれがあります。

水場使用
禁止

- 火中投下・加熱・高温・高圧での充電・使用・保管をしない。
本製品は充電式電池を内蔵しています。発熱・発火・破裂の原因となります。



発火注意

警告（ご使用、保管に関して）

- 本体の分解や修理・改造はしない。

火災・感電・けがの原因となります。

修理はお買い上げの販売店窓口にご相談ください。



分解禁止

- 取扱説明書に記載されている用途以外には使用しない。

故障・けがの原因となります。



用途以外
禁止

- 機器を落としたり破損したりした場合は、直ちに電源をオフにして充電用USBケーブルを抜き、必ず修理・点検を依頼する。

火災・感電のおそれがあります。



必ず守る

- 使用しない時・お手入れする時は必ず電源をオフにする。充電が終わったときは充電用USBケーブルを抜く。充電用USBケーブルを抜くときは、必ず先端を持って引き抜く（金属部に触れないようにする）。また、濡れた手で抜き差しはしない。

感電・ショート・発火・故障の原因となります。



プラグを
抜く

注意 (ご使用、保管に関して)

- 本体高温部に直接肌や手、指を触れない。
けが・やけどの原因となります。
- パーマ液や同様の成分が含まれるもの(チオグリコール酸、システイン等の表示があるもの)と併用しない。
髪を著しく傷めたり、切れ毛や皮膚障害などを起こす原因となります。



禁止

- 電源をオンにした状態で他の美容機器や電気製品に接触させない。他の電気製品(電気毛布・敷布・こたつ等)との同時使用はしない。
誤動作による事故のおそれがあります。
- 車両運転中に使用しない。
事故やけがの原因となります。



禁止

警告（電源に関して）

- 専用の充電用USBケーブル以外は使用しない。

感電、ショート、発火の原因となります。



禁止

- 充電用USBケーブルを破損、加工しない。束ねたりねじったりなど無理に力を加えない。

ケーブルが破損し、火災・感電の原因となります。

収納時にはケーブルのねじれを直してください。



無理な扱い
禁止

- 充電用USBケーブルが傷んだり、差し込みがゆるいときは使用しない。

感電・ショート・発火・故障の原因となります。

修理はお買い上げの販売店窓口にご相談ください。



傷んだ
コードプラグ
使用禁止

- コンセントや配線器具の定格容量を超えて配線（タコ足配線）しない。

感電・ショート・発火・故障の原因となります。



タコ足配線の
禁止

■ 海外でのご使用について

警告（電源に関して）

- 必ず直流5VのUSB電源で使用する。（無料修理は国内のみ）
火災・感電・故障の原因となります。



必ず守る

- 必ずプラグ形状・電圧を確認のうえ使用すること。
発煙・発火・故障の原因となります。



発火注意

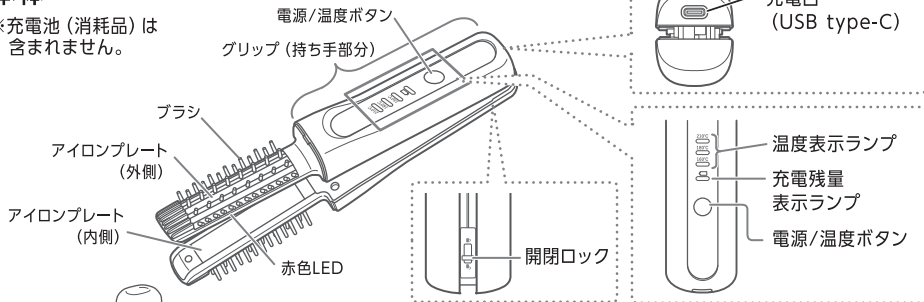
- ・地域、宿泊先によってもプラグ形状、電圧が異なる場合があります。
必ずご確認のうえご使用ください。
- ・プラグ変換アダプターについては旅行会社、家電量販店等にご相談ください。
- ・本体から充電電池を取り外した状態であれば、本体・充電電池の航空機への機内持ち込みが可能です。
ただし、航空会社により制限規定が異なる為、事前にご利用される航空会社にお問い合わせの上持ち込み可否をご確認ください。
※充電電池の取り外し方は「電池の取り扱い方法」(P.24)をご確認ください。

■ 各部のなまえとはたらき

本体および付属品のデザイン・仕様は、品質向上のため予告なく変更する場合があります。

本体

※充電電池（消耗品）は含まれません。



付属品

- キャップ
- 充電用USBケーブル (USB Type-C)
- 取扱説明書 (保証書付)



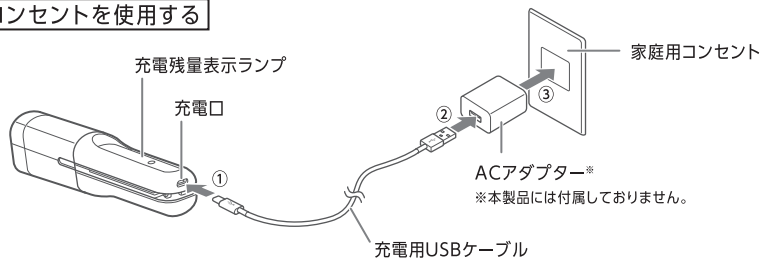
はたらき

- 安全機能
電源がオンの時に本体にキャップを取り付けると、自動で電源がオフになります。
※使用直後に本体にキャップを取り付けると、キャップ周囲の温度が高くなるため、お取り扱いに注意ください。
- オートオフ機能
電源を入れてから10分が経過すると、自動的に電源がオフになります。
- 温度記憶機能
電源オフ時の温度を記憶して、次回電源オン時に同じ温度にセットされます。

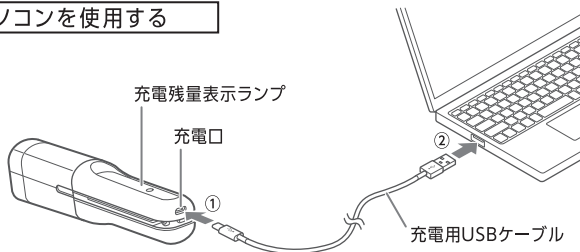
■ お使いになる前に

充電する

家庭用コンセントを使用する



パソコンを使用する



※電池残量や充電環境、ACアダプター（市販品）によって、充電時間は変わります。

充電中	充電残量に応じて充電残量表示ランプが点灯/点滅。
充電完了時	充電残量表示ランプが青色に点灯。
充電時間	約3.5時間 電池残量や充電環境、ACアダプター（市販品）によって、充電時間は変わります。
動作時間	約35分（160℃使用時）使用温度、電池残量や充電環境によって、動作時間は変わります。

使用時、充電残量が約10%以上ある場合は充電残量表示ランプが青色に点灯し、約10%以下になると赤色に点灯します。

充電中の充電残量表示ランプの色で、充電残量と充電時間の目安を確認することができます。

充電残量 表示ランプ色	充電残量	充電時間の目安
赤 点滅	約0～35%	約3～3.5時間
橙 点滅	約35～50%	約2～2.5時間
橙 点灯	約50～75%	約1～1.5時間
青 点滅	約75～99%	約30分
青 点灯	100%	充電完了

注意

- 定格電源がDC5V2AのACアダプター（市販品）のご使用を推奨しています。
- 購入後初めて充電するときは、完全に充電が完了してから使用してください。
- 初めて使用するときや長時間使用しなかったとき、一回の充電で複数回に分けて使用するときは、動作時間が短くなることがあります。
- 充電用USBケーブルは付属のものをご使用ください。付属品の充電用USBケーブル以外では充電できないことがございます。
- 浴室・洗面所など高温多湿な場所で充電しないでください。

髪の手準備

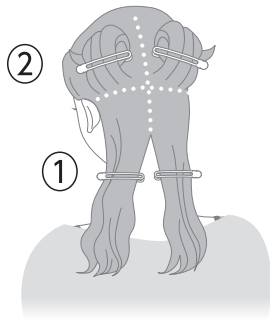
上手にスタイリングするために、お使いになる前に髪の手準備をしてください。

1 ブラッシングをして髪の流れを整える

- 濡れた髪には使用できません。
髪が濡れているときは、ドライヤーなどで乾かしてください。

髪をブロッキングする

- ブロックに分けた毛束ごとにスタイリングしていきます。
- 後頭部の下段から上段への順序でスタイリングしていくと上手に仕上がります。



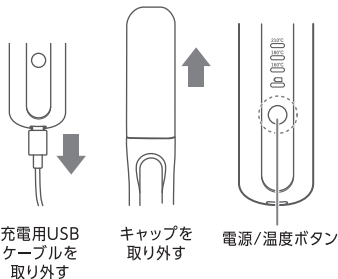
■ 使いかた

1 電源をオンにする

キャップをとり、電源/温度ボタンを約2秒以上押します。

※電源をオンにした状態でアイロンプレートに触らないでください。

- 充電中は電源が入りません。
必ず充電用USBケーブルを取り外してからご使用ください。
- キャップがついた状態では電源が入りません。
必ずキャップを取り外してからご使用ください。



2 温度を設定する

電源/温度ボタンを押します。

- 設定できる温度は160℃/180℃/210℃です。
- 温度設定中は温度表示ランプが白点滅し、設定温度になると白点灯します。
- 温度表示ランプが点滅から点灯に切り替わってからご使用ください。
約30秒で160℃、約40秒で180℃、約50秒で210℃に達します。

髪の状態やお好みに合わせて温度を選んでください。

160℃の使用例

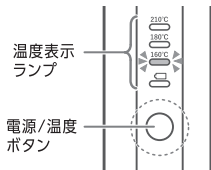
- はじめてご使用になるとき
- 髪の細い人や傷みが気になるとき

180℃の使用例

- 160℃で使用してキープ力に物足りなさを感じたとき
- 髪の太さや硬さが標準の人

210℃の使用例

- 使いかたに慣れた人
- 髪の太い人やくせの強い人



3 温度表示ランプが点滅から点灯に変わったら、スタイリングします

※イラストは仕上がリイメージです。

- ボリュームアップ…(P.15)
- カールヘア…(P.16)

<仕上がリイメージ>



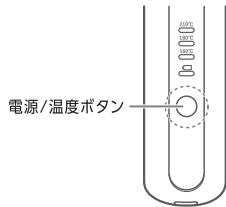
内巻き



外巻き

- ストレートヘア…(P.17)

4 終了する



電源/温度ボタンを約2秒以上押します。

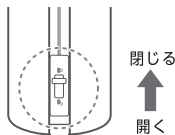
- 電源をオンにしてから約10分後に、自動で電源がオフになります。
- 電源をオフにしたらアイロンプレートを閉じて、開閉ロックを閉めてください。

注意

- 使用中、使用直後はアイロンプレート周辺・ブラシの根本が高温になるため、絶対に触らないでください。やけどの原因となります。
- オートオフ（約10分）後、連続使用する際はグリップ（持ち手部分）、充電電池が熱くなるため、お取り扱いに注意ください。
- オーバーケアは髪を傷める原因となります。
- 使用後は毎回、「使い終わったら」（P.18）を参照して、製品に付着した汚れやスタイリング剤などを取り除いてください。製品の故障や、髪を傷める原因となります。
- 10秒以上同じ箇所にアイロンプレートをあて続けられないようにしてください。髪を傷める原因となります。

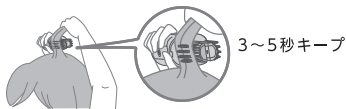
ボリュームアップ

- 1 アイロンプレートを閉じて、開閉ロックを閉めてください



- 開閉ロックを閉じる際には、グリップ（持ち手部分）を握りアイロンプレートをしっかり閉じてください。

- 3 毛束を持ち上げ、髪の内側から根元にブラシを数秒あてます



- 個人差はありますが、3~5秒を目安として熱を与えてください。
- スタイルング中、ブラシに髪が絡まった場合は、すぐに電源をオフにし、少しずつ髪をほどいてください。

- 2 ボリュームアップしたいところの毛束をとります



- 毛束をひとつかみ（約3~5cm幅が目安）とります。
- 毛束を多くとりすぎると、うまくスタイリングできない場合があります。

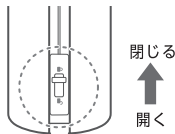
- 4 毛先の方へゆっくりとブラシを抜きます



- 根元を立たせるように、ブラシを前方向に傾けながら、毛先方向へゆっくりと滑らせてください。
- ブラシを髪から外したあと、髪が冷めるまで2~3分放置し、軽くほぐしながらスタイリングしてください。

カールヘア

- 1 アイロンプレートを閉じて、開閉ロックを閉めてください



- 開閉ロックを閉じる際には、グリップ（持ち手部分）を握りアイロンプレートをしっかり閉じてください。

- 3 ブラシを髪の中あたりから毛先に向けて滑らせ、スタイリングしたい方向にブラシを回転します



内巻きカールの場合



外巻きカールの場合

- 内巻きの場合は内側に、外巻きの場合は外側に半回転～1回転させます。
- 個人差はありますが3～5秒を目安として熱を与えてください。
- スタイリング中、ブラシに髪が絡まった場合は、すぐに電源をオフにし、少しずつ髪をほどこいでください。

- 2 カールにしたいところの毛束をとります

3～5cm幅



- 毛束をひとつかみ（約3～5cm幅が目安）とります。
- 毛束を多くとりすぎると、うまくスタイリングできない場合があります。

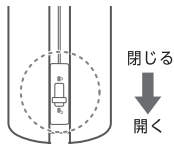
- 4 ブラシを髪から外します



- ブラシを髪から外したあと、髪が冷めるまで2～3分放置し、軽くほぐしながらスタイリングしてください。
- ※仕上がりイメージは(P.14)をご確認ください。

ストレートヘア

- 1 開閉ロックをはずして、アイロンプレートを開いてください



- 開閉ロックを閉じる際には、グリップ（持ち手部分）を握りアイロンプレートをしっかり閉じてください。

- 3 毛束をはさみます



- 毛束をアイロンプレートの中央にはさみます。

- 2 ストレートにしたいところの毛束をとります

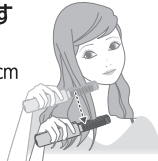
3～5cm幅



- 毛束をひとつかみ（約3～5cm幅が目安）とります。
- 毛束を多くとりすぎると、うまくスタイリングできない場合があります。

- 4 毛先に向けて一定のスピードで、まっすぐ滑らせます

1秒で約2～3cm
ずつ滑らせる



- グリップ（持ち手部分）を強く握ると、髪に負担がかかり切れる場合があります。
- グリップ（持ち手部分）は軽く握り、髪をブラッシングするイメージで動かしてください。

■ 使い終わったら

お手入れのしかた

- ① 電源/温度ボタンを約2秒以上長押しし、電源をオフにします
- ② 熱が完全に冷めてから、水で湿らせて固くしぼった布で、表面の汚れを拭き取ります
- ③ アイロンプレートを閉じて、開閉ロックを閉めてください
- ④ キャップを付け、湿気の少ないところで保管してください

注意

- 本体をアルコール、シンナー、ベンジン、除光液、灯油などの溶剤や薬品類・磨き粉で拭かないでください。
本体の表面に損傷を与える原因となります。
- 汚れがひどい場合は、うすめた中性洗剤を含ませたスポンジや布で拭き取ってください。
中性洗剤が残らないように水拭きした後、乾いた布でよく拭き取ってください。
- スタイル剤等が付着した時は、必ずきれいに拭き取ってください。
本体に付着したまま放置すると変色や塗装はがれなどの原因となります。
- 本体にトリートメント剤・整髪料などがついたまま放置しないでください。
故障・変形・割れの原因となります。
- お手入れする前に十分に冷却してください。
やけどの原因となります。



保管のしかた

- お子様の手の届かない場所、風通しの良い清潔な場所に保管してください。
- 長期間使用しないときは、お手入れをしてから保管してください。
- 使用しないときは、電源をオフにし保管してください。
- 高温多湿の場所（火のそばや炎天下、浴室など）に放置しないでください。
- 充電用USBケーブルは、本体に巻きつけた状態で収納しないでください。

保守・点検について

- 長期間使用しなかった場合、再使用する前には、正常に作動するか点検をしてください。
事故・故障のおそれがあります。
- 本製品の動作に不具合が生じた場合は、修理を依頼される前に「故障かな?と思ったら」(P.20)を参照して、症状についてご確認ください。それでも解決しない場合は、お買い上げの販売店、または購入明細をご用意のうえヤーマンコールセンター (P.25) までご相談ください。
- 本製品が故障、損傷した場合はお買い上げいただいた販売店までご相談ください。

■ お知らせ

故障かな?と思ったら

本製品をご使用中に異常を感じたら、以下の症状がないかご確認ください。

こんな症状

考えられる原因と対処法

●電源が入らない

- 電源/温度ボタンを約2秒以上長押ししてください。
- 充電用USBケーブルを本体から抜いてください。
充電しながらだと使用できません。
- キャップを本体から外してください。
キャップがついた状態では電源が入りません。

●電源が切れる

- 電池残量がありません。充電してください (P.10)。

●充電が開始 されない

- 付属の充電用USBケーブルを本体に差し込んでください (P.10)。
差し込みが不十分でないか確認してください。
- ACアダプター (市販品) をコンセントに差し込んでください (P.10)。
- 定格電源がDC5V2AのACアダプター (市販品) のご使用を推奨しています。

よくあるご質問

Q 濡れた髪に
使用できますか？

A 高温になったアイロンプレートを濡れた髪にあてると蒸気が発生し、やけどをするおそれがあります。必ず乾いた髪に使用してください。

Q ヘアカラーや
ヘアマニキュアした
髪に使用できますか？

A ヘアカラーをした髪には、色素が安定するまで2～3日間は使用しないでください。
また、ヘアマニキュアをした髪は、よく洗い流して乾かしてから使用してください。

Q スタイル剤と
併用できますか？

A パーマ液成分が含まれないヘアアイロン用のスタイリング剤であれば使用できます。香料を含むものは加熱されて異臭が発生することがあります。

Q 航空機の機内へ
持ち込めますか？

A 本体から充電を取り外した状態であれば、本体・充電機の航空機への機内持ち込みが可能です。
ただし、航空会社により制限規定が異なる為、事前にご利用される航空会社にお問い合わせの上持ち込み可否をご確認ください。
※充電の取り外し方は「電池の取り扱い方法」(P.24)をご確認ください。

Q ウィッグやエクステンション
に使用できますか？

A ウィッグやエクステンションへの使用は避けてください。熱により変形や劣化のおそれがあります。

製品仕様

定 格 電 源	DC5V 2A
消 費 電 力	約7W(充電時)
使 用 電 池	リチウムイオン蓄電池
充 電 時 間	約3.5時間 ※電池残量や充電環境、ACアダプター(市販品)によって、充電時間は変わります。
動 作 時 間	約35分(160℃使用時) ※使用温度、電池残量や充電環境によって、動作時間は変わります。
外 形 寸 法	本体(キャップ含まず):約W46×D34×H201(mm)
製 品 質 量	約240g
設 定 温 度	160℃/180℃/210℃
材 質	PPS、PET、PA、ポリカーボネート、アルミ、銅、ブラックシリカ
製 造 国	中国
付 属 品	キャップ、充電用USBケーブル(USB Type-C)、取扱説明書(保証書付)

■ アフターサービス

充電電池について

- 充電電池は消耗品です（保証対象外）。
- 充電しても動作時間が極端に短くなった場合は、電池の寿命と考えられます（充電回数は約300回が目安です。徐々に動作時間が短くなります）。
- 充電電池交換をご希望の場合は、販売店またはヤーマンコールセンター（P.25）にご相談ください。
- 充電電池の取り外し、取り付け方は「電池の取り扱い方法」（P.24）をご確認ください。

廃棄について

- 本製品を廃棄される場合は、自治体の分別ルールに従って廃棄してください。
- 本製品はリチウムイオン蓄電池を使用しています。
廃棄方法については、下記「電池の廃棄について」と「電池の取り扱い方法」（P.24）をご確認ください。



電池の廃棄について

この製品に使用しておりますリチウムイオン蓄電池は、リサイクル可能な貴重な資源です。

- 電池が内蔵された機器は、廃棄する前に電池を取り外してください。
- 電池を取る前には必ず電源をオフにし、充電用USBケーブルを抜いてください。
- 電池を取り出す際は固いもの等で電池を傷つけないようご注意ください。※発熱、発火の原因となります。
- 取り出した電池は自治体の分別ルール（廃棄やリサイクル方法）に従って、処理してください。

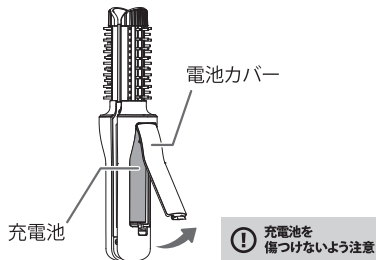
電池の取り扱い方法

- 充電電池が内蔵された機器は、廃棄する前に充電電池を取り外してください。
- 航空機へ持ち込む際は充電電池を取り外してください。
本体から充電電池を取り外した状態であれば、本体・充電電池の航空機への機内持ち込みが可能です。
ただし、航空会社により制限規定が異なる為、事前にご利用される航空会社にお問い合わせの上持ち込み可否をご確認ください。
- 充電電池を取る前には必ず電源をオフにし、充電用USBケーブルを抜いてください。
- 充電電池が空になるまで使い切ってから廃棄してください。
取り外した充電電池は自治体の分別ルール（廃棄やリサイクル方法）に従って処理してください。

取り外しかた

※本体の電源がオフであること、プレートが冷めていることを確認してから行ってください。

- 1 電池カバーを外し
充電電池を取り外してください。



取り付けかた

- 1 電池カバーを外し、「カチッ」と音がするまで充電電池を本体にはめ込んでください。
- 2 電池カバーを上部のツメ部分から取り付けてください。




この図は、充電電池の取り扱いおよび廃棄するための図であり、修理用の図ではありません。
お客様ご自身で分解した場合、故障の原因となりますのでご注意ください。

日本国内からのお問い合わせ先

- 本製品に関するご不明な点は、下記お客様窓口までお問い合わせください。

ヤーマンコールセンター

固定電話など

 **0120-776-282** (通話料無料)

携帯電話

 **0570-550-637** (通話料有料)

※修理をご依頼される場合は、お買い上げ年月日・販売店名が記入されている保証書または購入明細をご用意ください。

※月曜日はお電話が混みあっております。お急ぎでない場合、火～金曜日の午後2時以降はお電話が比較的つながりやすくなっております。

日本国外からのお問い合わせ先

- 販売店またはヤーマングローバルサイト (<https://www.ya-man.com/en/>) までお問い合わせください。



保証について

- 通常のご使用において故障が発生した場合は、お買い上げ日から1年間保証いたします(消耗品、付属品は除く)。また、保証期間を過ぎたものは送料をご負担いただきます。
- 保証期間を過ぎた後の故障については、実費で修理させていただきます。
- 保証期間中でも有料修理となる場合がありますので、無料修理規定の説明をよくお読みください。
- 万一、故障が生じた場合は、販売店またはヤーマンコールセンター(P.25)にご相談ください。
- 弊社製品保証約款に照らしお客様の言動がカスタマーハラスメント行為に該当すると判断した場合は、保証対応をお断り、または中止させていただくことがございます。

無料修理規定

- 取扱説明書、本製品添付ラベル等の注意書に従った正常な使用状態で故障した場合は、お買い上げ販売店が無料修理いたします。
 - 保証期間内に故障して無料修理を受ける場合は、本製品と本保証書をご持参ご提示の上、お買い上げ販売店に依頼してください。
 - ご転居の場合は、事前にお買い上げ販売店にご相談ください。
 - ご贈答品で本書に記入してあるお買い上げ販売店に修理が依頼できない場合は、ヤーマンコールセンターにご相談ください。
 - 保証期間中でも、つぎの場合は有料修理になります。
 - (イ) お客様のご使用による劣化・消耗と認められる場合
 - (ロ) 電池や消耗品、付属品などの部品交換の場合
 - (ハ) 以下①～⑩が原因による故障および損傷の場合
 - ① 使用上の誤り
 - ② お買い上げ後の輸送、転倒・落下
 - ③ 弊社以外の第三者による修理・改造
 - ④ 高温・多湿等の温度・湿度の使用環境
 - ⑤ 接続する他の機器の異常
 - ⑥ (家庭用製品の業務用使用等) 想定を大幅に超える長時間又は異常電圧下での使用
 - ⑦ (説明書等で指定がある場合) 指定方法以外での給電
 - ⑧ 非純正部品の使用
 - ⑨ 車両・船舶への搭載
 - ⑩ 海外
のご使用
 - 本保証書は日本国内においてのみ有効です。
This warranty is valid only in Japan.
- (ニ) 火災・地震・水害・その他の天変地変、公害、戦争・紛争による故障および損傷の場合
 - (ホ) 落下・水没・盗難・紛失等、お客様に過失がある損害の場合
 - (ヘ) 改造・分解の形跡がある場合
 - (ト) 説明書、注意書等で弊社から案内した使用方法に反する方法又は弊社の想定しない方法(レンタル行為を含みます)でご使用された場合
 - (チ) 保証書又は明細書のご提示が無い場合又は、お買い上げ年月日・販売店名欄の記入又は押印が無い、あるいは字句を書き換えられている場合
 - (リ) 弊社販売記録などに基づき、譲渡、転売、中古品(オークション購入や個人売買、その他正規販売店以外からの購入等を含みます)と判断した場合
 - (ヌ) 製造・販売から相当の期間を経ており、修理・交換用品の手配が難しい場合
 - (ル) その他上記に準じる理由により、無償修理が適切でない弊社が判断した場合

※本書はこれに明示した期間・条件のもとにおいて無料修理をお約束するものです。従ってこの保証書によって、お客様の法律上の権利を制限するものではありません。保証期間経過後の修理等についてご不明の場合は、お買い上げ販売店にお問い合わせください。

※ご使用による劣化・消耗及び消耗品の交換は有料となります。

※その他の修理の条件を含む詳細については、弊社ホームページ「製造終了品」(<https://www.ya-man.co.jp/end-of-sale/>)および「ヤーマン製品保証約款」(<https://www.ya-man.co.jp/warranty-rule/>)をご確認ください。

No. _____

保証書

持込修理

品名	家庭用ヘアアイロン	型番	YJHB10
形名	ヴェーダヘアボリュームー プロ PLUS		
無料修理保証	対象部分	期間	
	本体(充電池除く)	お買い上げ日から 1年間	
※販売者名	店名・住所・電話		
	ご購入日のわかる明細を貼付 または本保証書とあわせて 保管してください。		

販売店様へお願い 必ず※印欄をご記入・ご捺印の上お客様へお渡しください。

- 所定記入欄が空欄のままだったりお買い上げ年月日・販売店名がわかるレシート・明細書がございませんと、本書は有効とはなりません。
- 本書は再発行いたしませんので、大切に保管してください。

製造元

ヤーマン株式会社

〒135-0045 東京都江東区古石場1-4-4

固定電話など(通話料無料)

☎0120-776-282

携帯電話(通話料有料)

☎0570-550-637



www.ya-man.com

本書は本書記載内容により無料修理を行うことを約束するものです。左記「無料修理保証期間」中に故障が発生した場合は、本製品と本書をご持参・ご提示の上、お買い上げ販売店に修理をご依頼ください。

- ・ 補修用性能部品の保有期間
当社は本製品の補修用性能部品を製造終了後、最低3年間保有しています。
※性能部品とは、その製品を維持するために必要な部品です。
※上記期間は目安となりますため、箇所により生産完了から3年以内でも部品在庫が無くなる可能性がございます。
※製造・販売から相当の期間を経ており修理・交換用品の手配が難しくなった製品に関しては、お客様のお買い上げ日にかかわらず、保証を打ち切らせていただく場合がございます。その他の修理の条件も含め詳細は弊社ホームページ「製造終了品」(<https://www.ya-man.co.jp/end-of-sale/>)および「ヤーマン製品保証約款」(<https://www.ya-man.co.jp/warranty-rule/>)をご確認ください。
- ・ 個人情報の取扱いについて
個人情報の取扱いについては弊社ホームページ(<https://www.ya-man.com/shop/app/page/privacy-policy/>)をご参照ください。
- ・ 利用目的
お客様の個人情報をご依頼いただきました修理品の返送のために利用いたします。
また、お問い合わせへの対応やその後の安全点検活動のため、記録を残すことがあります。
これらの記録は正当な理由がある場合を除き、第三者へ提供しません。